

Elisa Alexandra Ruuska

Arkkitehtuuriportfolio

HUURRE apartment building, plan to Kalasatama (Architectural Design V, 2020)

Designed together with Essi Wallenius and Alina Mustamäa



Visualizations by Alina Mustamäa

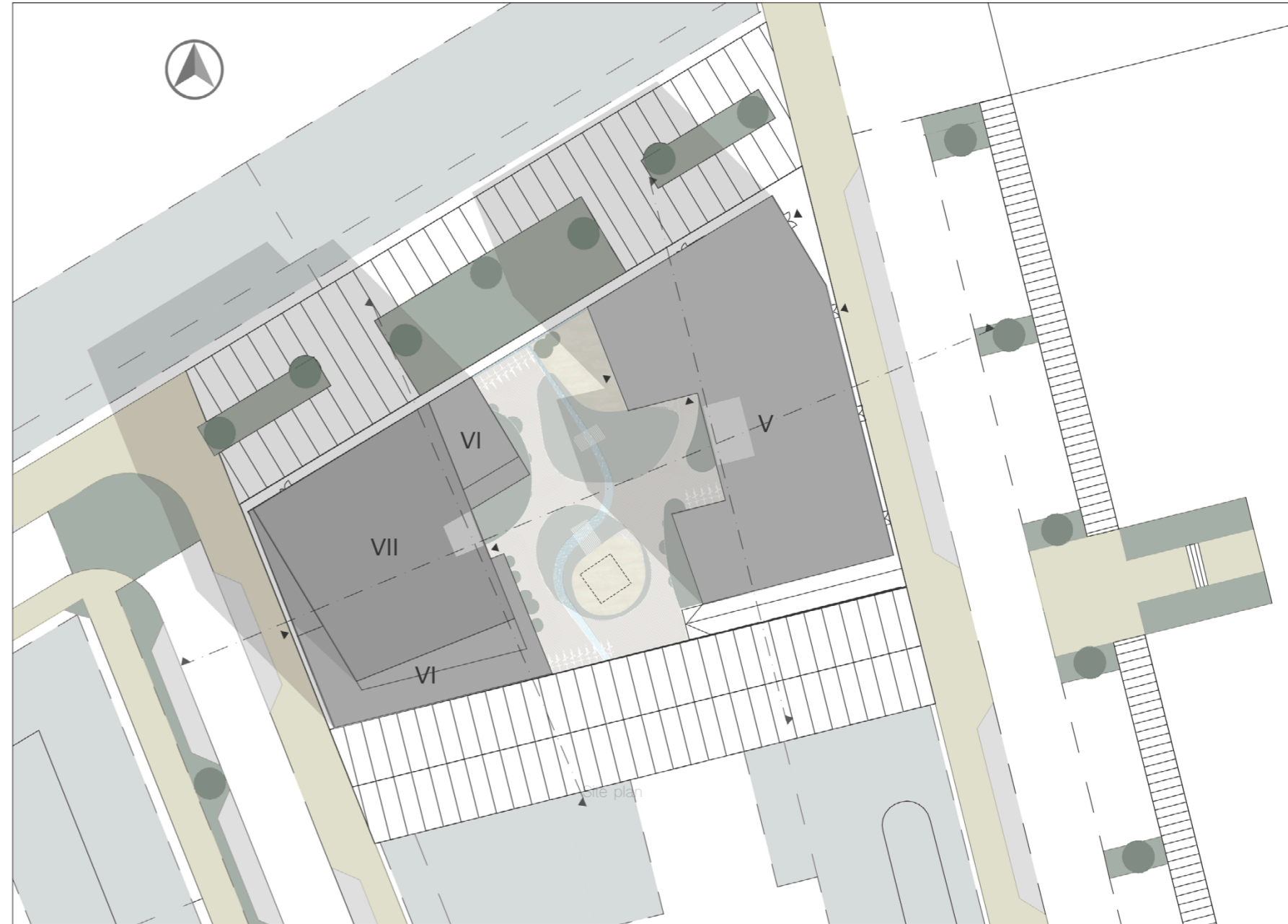
Huurre is a unity of two apartment buildings planned in Kalasatama. The plan serves its residents with welcoming and person-scale design. The connection between man and nature is preserved and cherished inside out. Made for Finns by Finns.

Our vision for this project was to make everyday tasks enjoyable and bring the feeling of speciality for the residents to enjoy together. We can achieve this goal with quality, sustainable and local materials and concrete and precise design.

With chosen design decisions we can also cut back on the costs of construction and for example heating costs, which is more sustainable and also makes living cheaper.

We decided to design the buildings with the terms of the chosen main material, which is CLT-modules. With CLT-modules we can make construction much faster, which cuts back costs of the whole project.

Also pre-made modules produce less waste and less noise at the construction site. The wood can also be easily recycled after the life cycle of the buildings and can be put into other use. Our CLT-modules consists mostly of 4m x 8m (interior wall) CLT-pieces.



Site plan

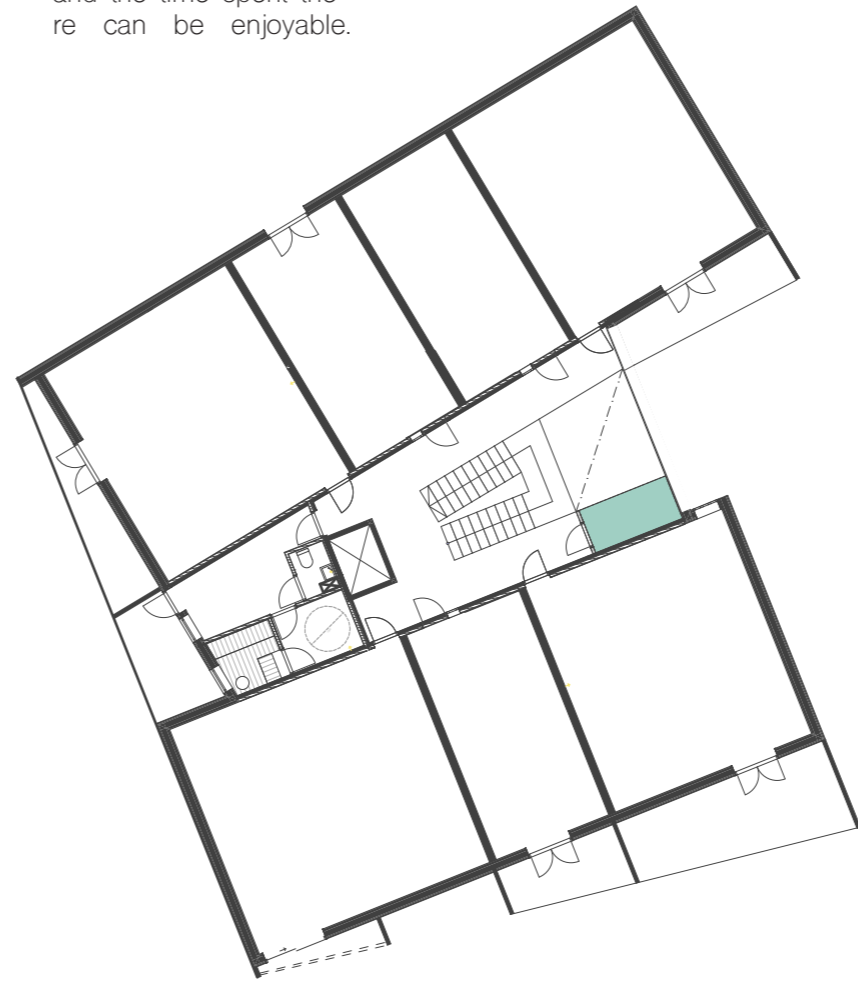


Visualizations by Alina Mustamaa

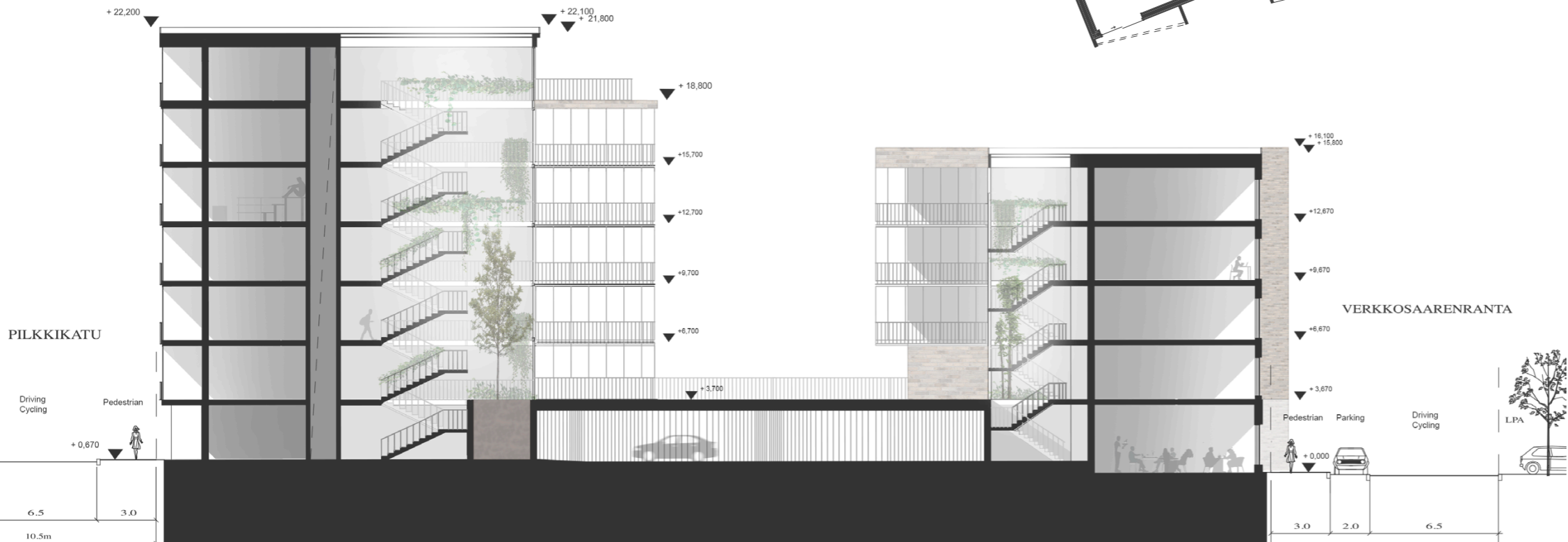
We came up with this idea of **private common spaces**, which are located so that they are on the way to your own apartment, and not centered in one specific, large area. The common spaces are smaller than usual to give the sense of privacy. There are for example shared balcon-

nies, and also workspaces located around both stairwells, designed to be used by one or two persons at a time. The stairwell areas are designed to be as cozy and easily approachable as possible, so people would want to use them, and the time spent there can be enjoyable.

In the West-side building, we have a larger variety of common spaces in each floor. We have shared saunas for comfy weeknights, common laundry rooms to spend a Sunday with a partner, and a movie theater to share with your friends on a Friday night.



Basic floor plans 1:250



Konalantien elävöittäminen

Konalan eteläosan täydennysrakentamisperiaatteet

(Kesätyöprojekti 2020,
Helsingin kaupungin asemakaavoitus)

Projekti

Kesätyön projektiin kuului Konalan alueen ja sen historian tutkiminen. Konalaan on suunnitteilla paljon uudistuksia ja kantakaupungin kokoajan laajentuessa Konalasta suunnitellaan tulevan osa keskustaa- aluetta lähitulevaisuudessa. Aluetta ei olla juurikaan tutkittu omana paikkanaan, joten alueen potentiaalin ja mahdollisuuksien tutkiminen on hyvin ajankohtaista. Projektiin kuului myös tehdä alueesta täydennysrakentamissuunnitelma, jota voidaan hyödyntää alueen jatkosuunnittelussa tulevaisuudessa.

Alueen lähtökohdat

Konalan eteläosan alue koostuu laajaskaalaisesti monen eri vuosikymmenien rakennuksista 40-luvulta lähtien 2010-luvulle. Merkittävä osa koostuu 60- 80-luvuilla rakennetuista kerrostaloista ja 40- 50-luvun omakotitaloista. Alueen ensimmäiset kerrostalot valmistuivat Aittatielle, suunnittelualueen luoteisosaan, vuonna 1959. Konalantien länsipuolesta muodostuikin ajan saa-

tossa 60-luvun hengessä metsän ympäröimä pistetalojen asuinalue. Aittatien pistetalokeskittymä on todettu kulttuurihistoriallisesti, rakennustaiteellisesti ja maisemakulttuurin kannalta merkittäväksi alueeksi vuoden 2002 yleiskaavassa, ja tätä rakennusten ja pihojen yhtenäistä arkkitehtonista ilmettä tulee alueella säilyttää.



Nykytilanne

Yleiskaavassa (2016) suunnitellaan Konalan alueen olevan vuoteen 2050 mennessä keskusta- aluetta. Tässä täydennysrakentamissuunnitelmaehdotuksessa tehokkuus saadaan suurilta osin toteutettua nykyisen yleiskaavan mukaiseksi.

Konalantien varsi on nykytilanteessa suureksi osaksi pientalo- sekä rivitaloaluetta. Jotta päästään tehokkuuksissa tavoiteltaviin ja taloudellisesti kannattaviin lukuihin, pientalo- ja rivitaloja tulee purkaa uudisrakentamisen tilalta. Pientalotontit ovat etenkin alueen länsipuolella todella pieniä, jolloin samalle tontille ei mahdu pientalojen lisäksi uudisrakentamista. Purkamisella mahdollistetaan myös Konalantien uusi yhtenäinen ja selkeä kaupunkirakenne.

Ympäristön pysyessä samanolijaisena maantiemäisenä kaupunkitilana autoilijat eivät todennäköisesti noudata suoralla tiellä uutta nopeusrajoitusta, mikä voi vaarantaa alueen turvallisuutta. Tämän takia tien uudistaminen ja muuttaminen urbaanimmaksi, järjestelmällisemmäksi kaupunkitilaksi vaikuttaisi myös siihen, kuinka viihtyisäksi ja turvalliseksi tien varsi koetaan.



Suunnitteluvalinnat

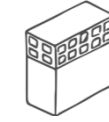
Aluetta tutkiessa ja siihen tutustuessa kävi nopeasti ilmi, että Konalantien vartta olisi hyvä saada urbaanimmaksi ympäristöksi. Alueen ominaispiirteitä ja rakennuskantaa tutkimalla lähdin etsimään keinoja, joilla tien varsi saadaan kiinnostavammaksi ja tehokkaammaksi, mutta myös sitä, kuinka Konalan rauhallinen olemus ja vehreys saadaan pidettyä alueella.

Lähdin sellaiseen täydennysrakentamisen suuntaan, jossa Konalantien varteen tulee korkeampi rakentaminen, ja jonka molemmilta puolilta rakennuskanta lähtee hiljalleen laskeutumaan pienempään kerroskorkeuteen pitäen uuden ja vanhan rakennuskannan yhtenäisenä.



Massoittelu

Massoittelua on pilkottu osiin, jotta tien varresta tulee järjestelmällisempi, mutta ei täyteen ahdattu. Rakennusten välistä pilkottaa vehreyttä, ja idän puolen lamellikerrostalojen massoja on lovettu muodostaen rakoihin vihertaskuja, jolloin kadun ympäristöstä saadaan vaihtelevampi sekä eläväisempi.

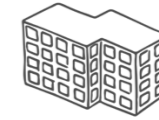


Uudenlainen kaupunkirakenne

Länsipuolella luovuin lamelli-ideasta, ja siihen syntyi pistetaloja. Nämä muodostavat myös näkymäpäätteitä Konalantien toisen puolen lamellien välistä. Aittatien pistetaloja on hieman nitkautettu koordinaatistosta mukautumaan Konalantien muotoihin ja tuomaan pientä vaihtelua talojen ympäristöön.



Lamellit alkoivat pikkuhiljaa saada muotoja yhdistämällä aikaisemmin esiin nousseita teemoja. Lopulta alueen itäpuolelle synti neelle uudelle laajalle tontille Vuoriku muntielle syntyi yhtenäinen kokonaisuus, jossa kerroskorkeus nousee rivitalon kahdesta kerroksesta Konalantien risteystä kohti saavuttaen kuuden kerroksen korkeuden.



LUJA

As the darkness descends to Craco, the ghosts of the ruins come to life. In our plan, some of the concrete walls of the Service Center are made out of optical fiber concrete, which at daytime looks like any other wall, but at night time allows light to shine through the walls. This light creates shadows and mystique atmosphere to the travellers passing by. These fiber concrete walls are placed near the lanes, and inside the building they are in places which has a lot of traffic. This way the travellers and other wanderers can enjoy the light and feel the presence of the Craco ghosts.



Young Architects Competition
– Ghost Town Refuge (2020)

Competition made with Elisa Kärvinen



The Service Center and the Suites are made out of untouched, grainy concrete. The entries to the buildings are hidden behind walls, which gives the buildings a rough, shut exterior.

We divided the Service Center in three parts, giving the ruins the attention they truly deserve. This way, and also with variation of height of different spaces, the Service Center manages to blend seamlessly in with the ruins. In between the three parts forms a inner court.

The library, exhibition space and the Info are located in the same building. In the library there is a wide reading area with large windows allowing much natural light. There is also a play area for kids and families to enjoy. These two spaces are separated by a delicate atrium.

The restaurant and café are separated as their own complex. The terrace of the café is faced towards the ruins. The view from the restaurant opens towards three different directions, the main one faces the beautiful, green landscape.



Service Center
Library and exhibition space

1. Info and lobby	36,5 m ²
2. Office	13 m ²
3. Bathroom area	25 m ²
4. Exhibition space	98,5 m ²
5. Meeting room	21 m ²
6. Play area	12 m ² + 10,5 m ²
7. Library	56 m ²
8. Tech.	3,5 m ²
9. Maintenance	1,5 m ²
Total	245,5m²



Service Center
Restaurant and café

1. Lobby	15 m ²
2. Restaurant	63 m ²
3. Kitchen	25 m ²
4. Storage	4,5 m ²
5. Waste management	7,5 m ²
6. Café	21,5 m ²
7. Kitchen	4 m ²
8. Office space	10 m ²
9. Staff dressing room and refreshing	14 m ² + 14 m ²
10. Maintenance	3 m ²
Total	250m²



The suites are placed individually to calm, private areas, which allows the residents to fully enjoy the nature. The Suites' facades facing the road or the lanes are closed and private. The one façade containing the pool is fully open with large windows and openable twin doors. The wide sliding doors allow the residents to make the terrace as a continuum of the living room. We wanted to make the Suite experience as encompassing as possible, so in the bedrooms one can look at the stars while still sleeping in a comfortable bed.

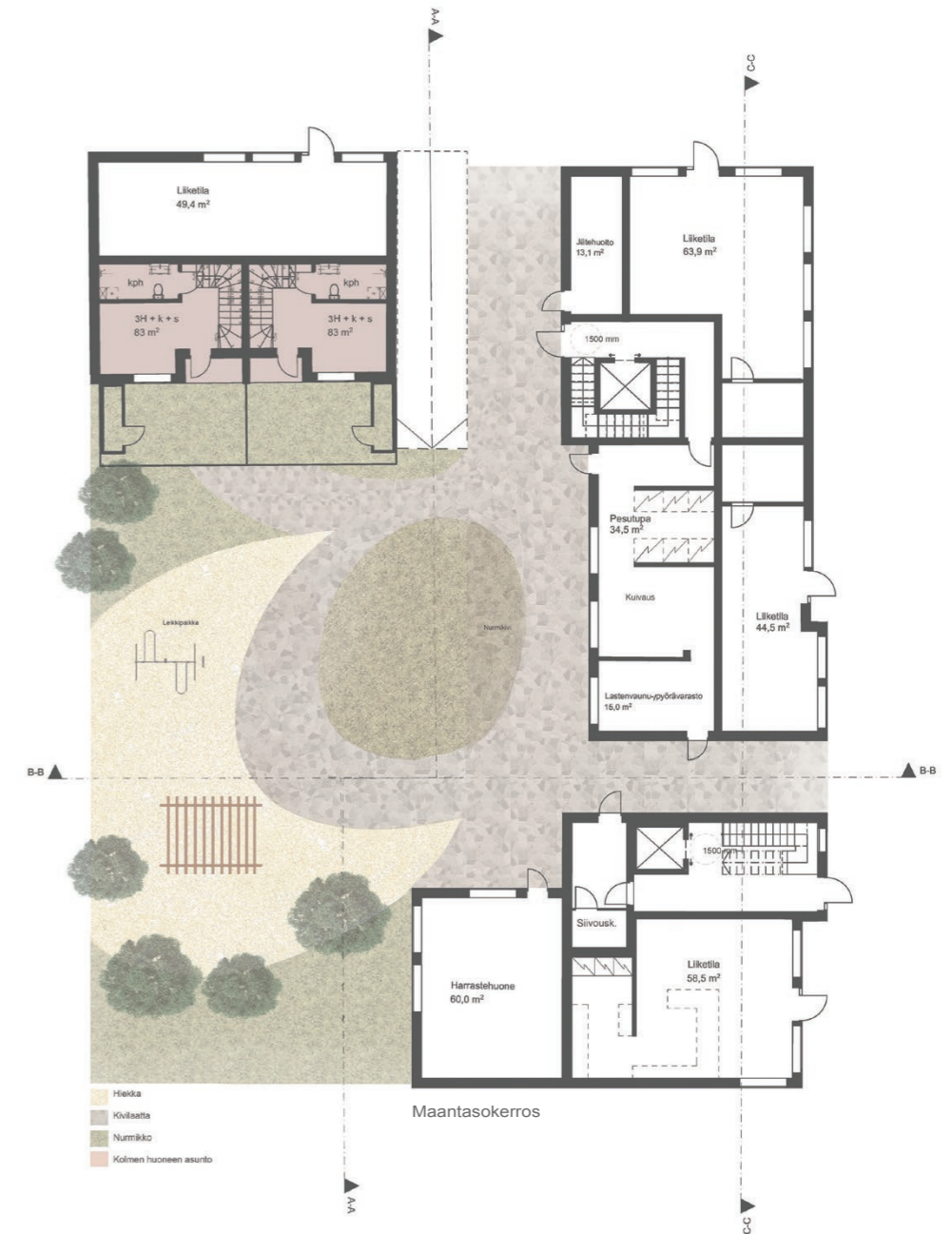
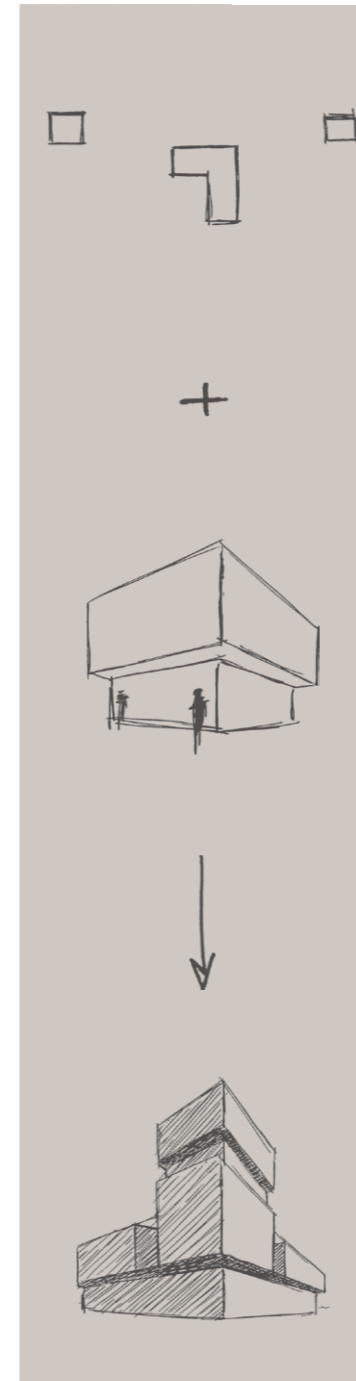
Despite the modest appearance the Shelters offer an unforgettable overnight experience. A part of the roof of the light wood-structured Shelters are movable due the 'sliding door' -technique. This allows the residents of the Shelters to also enjoy the stars and fresh air of Craco while sleeping or resting. The façades of the Shelters are smooth wood stained almost the same color grey as are the other buildings.



(Rakennussuunnittelu IV, 2020)

ROTEVA

Suunnittelupaikka oli sijainniltaan mielenkiintoinen ja uniikki. Kahden monumenttimaisen hotellin välissä oleva tontti, sekä Hämeen-tielle ja Aleksanterinkirkolle avautuvat näkymät antoivat mielestäni tontille erityiset lähtökohdat. Paikka antaa suunnittelulle myös tietynlaisen tasokkuuden, jonka takia halusin tuoda rakennuksen osaksi tätä runsaan historian omaavaa keskustaa- aluetta. Rotevan nousee kulmasta korkeammalle kuin muut osat korostaakseen tätä arvokasta linjaa.



Tuomiokirkonkadun muuttaminen kävelykaduksi vaikutti suunnitteluun vahvasti. Halusin tuoda rakennuksen kaupunkirakenteen lisäksi osaksi asukkaiden jokapäiväistä elämää. Toinen kerros tulee kulkijoiden päänylle erkkerein. Tämä antaa suojaa ja ihmisen mittakavaa tälle tulevalle kävelykadulle, sekä Otavalankadulle.

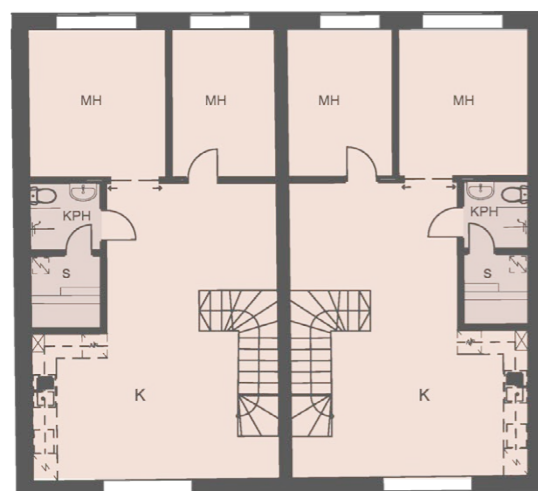
Erkkerit tuovat lisäksi sisätiloihin pientä ylellisyyden tuntua. Ensimmäinen kerros on kadun puolelta liiketilaa suurin ikkunoin, mikä myös kutsuu ihmisiä ja tekee katutilasta miellyttävämmän. Rakennuksen sivuilla on kaksi kaksikerroksista aukkoa, mikä antaa rakennukselle hengitystilaa ja ilmavuutta.

Rakennuksen moderni ilme ja tunnelmalliset materiaalit pyrkivät yhdistämään Rotevan kortteliinsa ja paikkaansa, mutta myös olemaan omanlaisensa ja erottuvan nykyaikaisena. Roteva näyttää muille tulevaisuuden rakennuksille suuntaa.

Monumenttisuus ja erkkerit olivat suunnittelun kulmakivet. Näitä kahta aihetta yhdistelemällä pyrin luomaan selkeätemaisen, mutta kiinnostavan rakennuksen niin sisältä kuin ulkoa. Roteva haluaa rohkaista uudis- ja korjauskentämistä tällä alueella lähitulevaisuudessa.

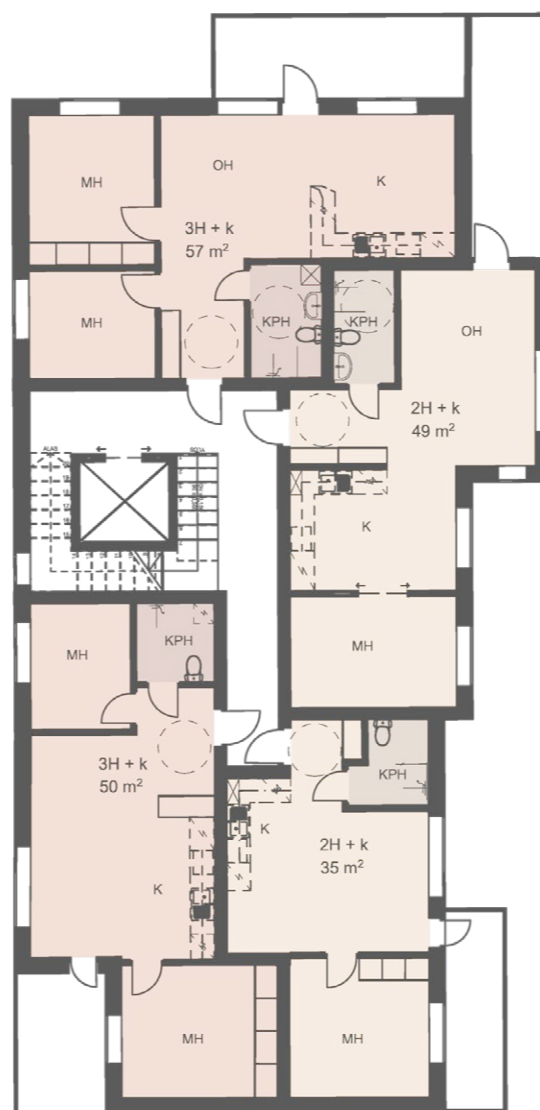
Pihalle voidaan saapua kahdesta suunnasta. Pesutupa sijaitsee kahden rappukäytävän välissä, jolloin käynti sinne on sujuvinta. Harrastehuone on piha-alueen kulmassa, jolloin se on enemmän yhteydessä pihalla käytävään muuhun aktiviteettiin. Pihan keskellä on lap-

sille leikkipaikka, sekä aikuisille pergola, missä asukkaat pystyvät viettämään kesäpäiviä tai lämpimiä syysilloja. Piha-alue on rajattu muutamilla puilla yksityisyyden luomiseksi. Kahdella kaksikerroksisella asunnolla on omakohtaiset varastot omalla pihallaan.



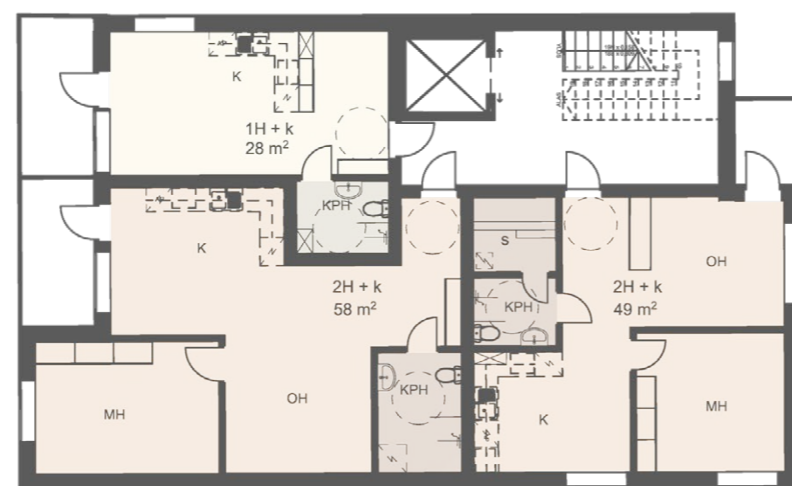
Pohjien suunnittelussa halusin tuoda ylellisyyden tunnetta myös sisätiloihin. Halusin välttää pienten yksöiden tekemisen, ja luoda enemmän suurempia asuntoja, mitä tällä hetkellä kaivataan keskusta-alueilla. Huoneistoista eniten on kolmioita.

Kaksioita on hieman vähemmän kuin kolmioita. Yksöitä ja neliöitä on suurin piirtein saman verran. Rakennuksesta löytyy myös yksi viisiö. Lisäksi rakennuksessa on kolme kaksikerroksista asuntoa, joista kahdesta on oma piha-alue takapihalla.



Suurimmat asunnot on sijoitettu yläkerrokseen, ja niissä on pyritty tuomaan mahdollisimman paljon läpi talon -näkyviä, sekä yhteistiloille annettu paljon neliöitä. Yhdestä kaksikerroksisesta asunnosta on näkymiä peräti kaikkiin neljään ilmansuuntaan.

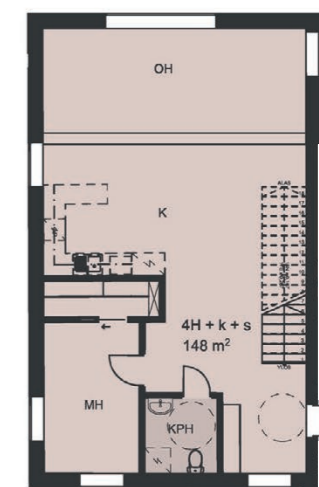
Suurin osa asunnoista on kompakteja. Pyrin tuomaan näihin asuntoihin avattavia liukuovia, joilla pystyy avartamaan tiloja ja näkymiä. Asuntojen ylellisyydestä viestii myös asutokohtaiset saunat. Kaikissa neliöissä on omat saunat, sekä joissain kaksioissa ja kolmioissa.



2. kerros



Ajoradan päällä sijaitseva 3. kerroksen kaksikerroksinen asunto

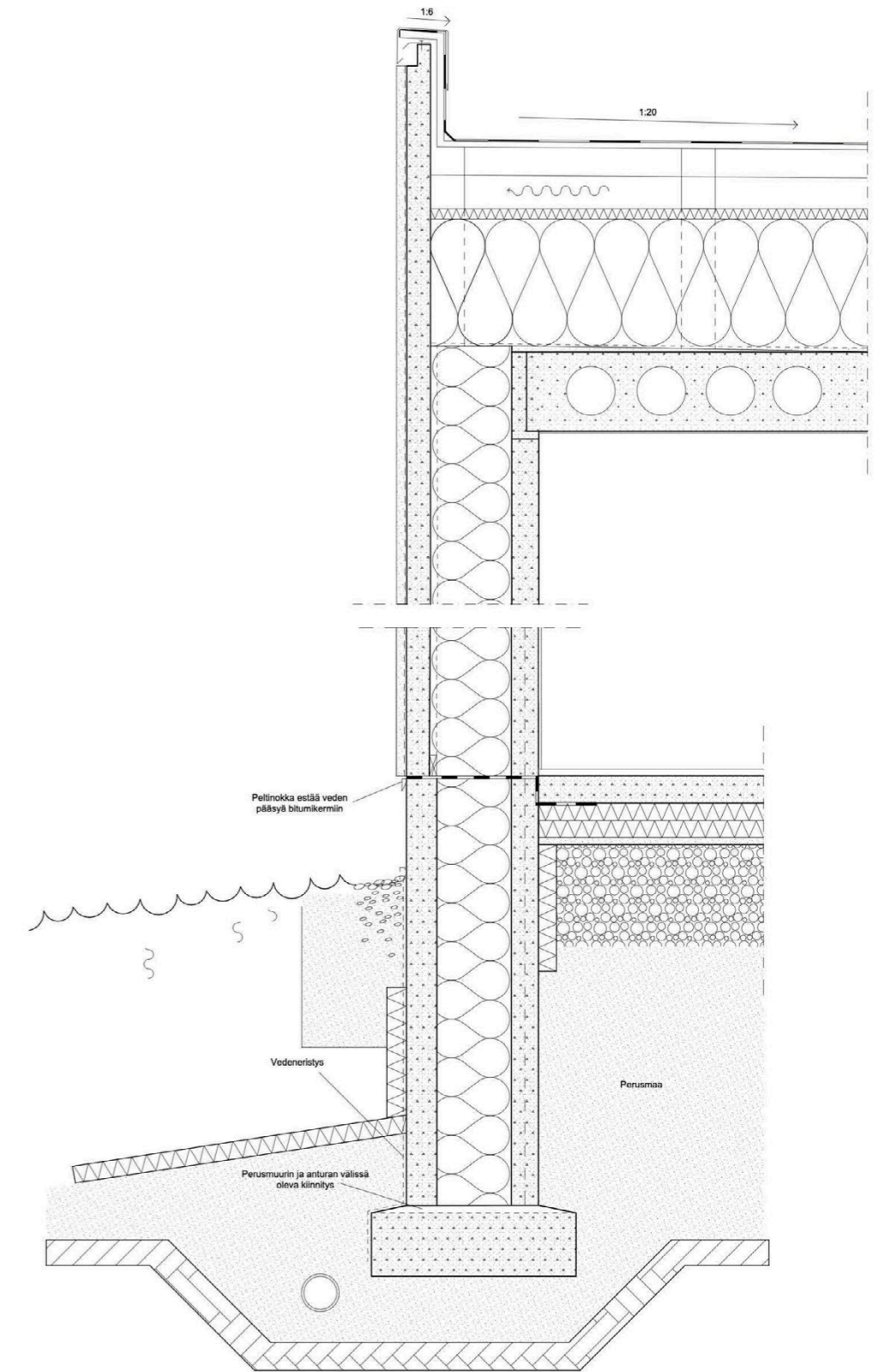
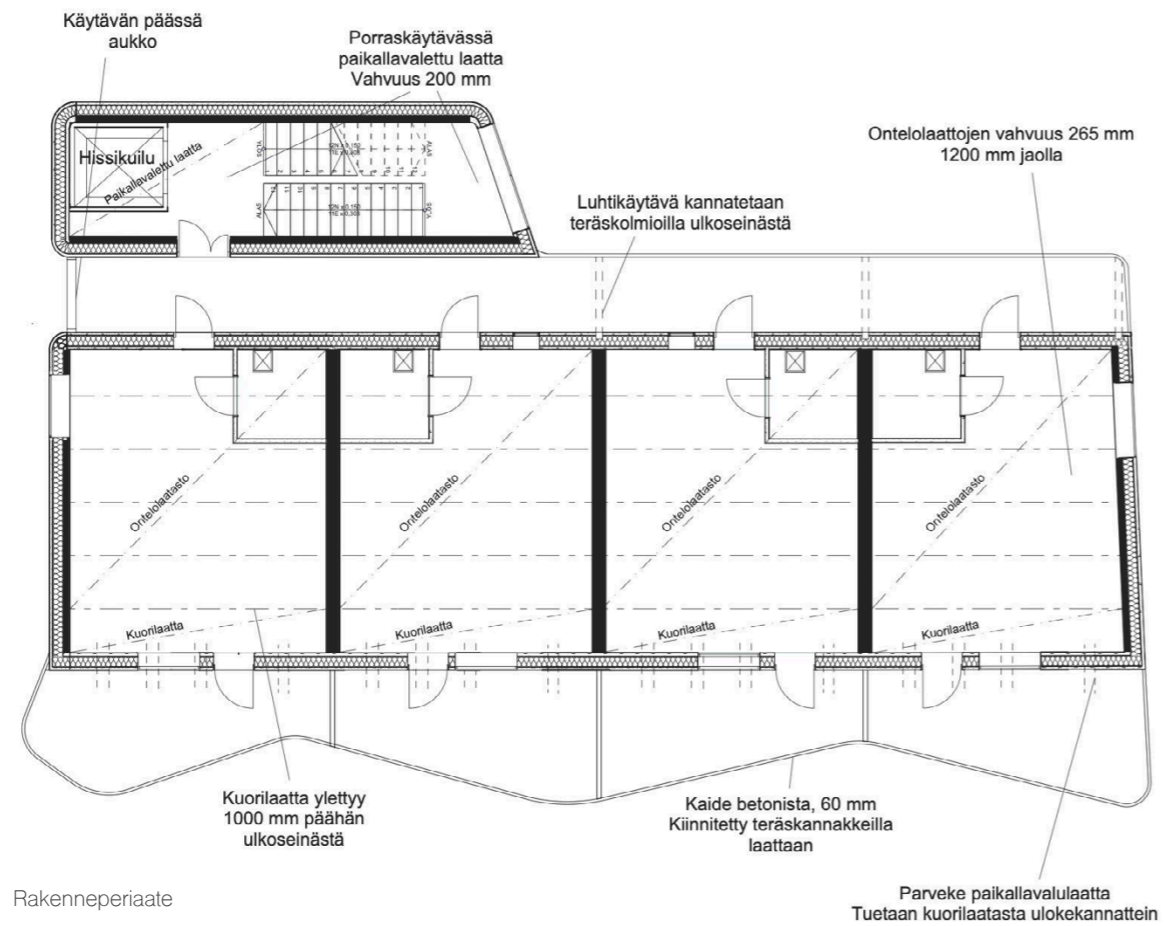




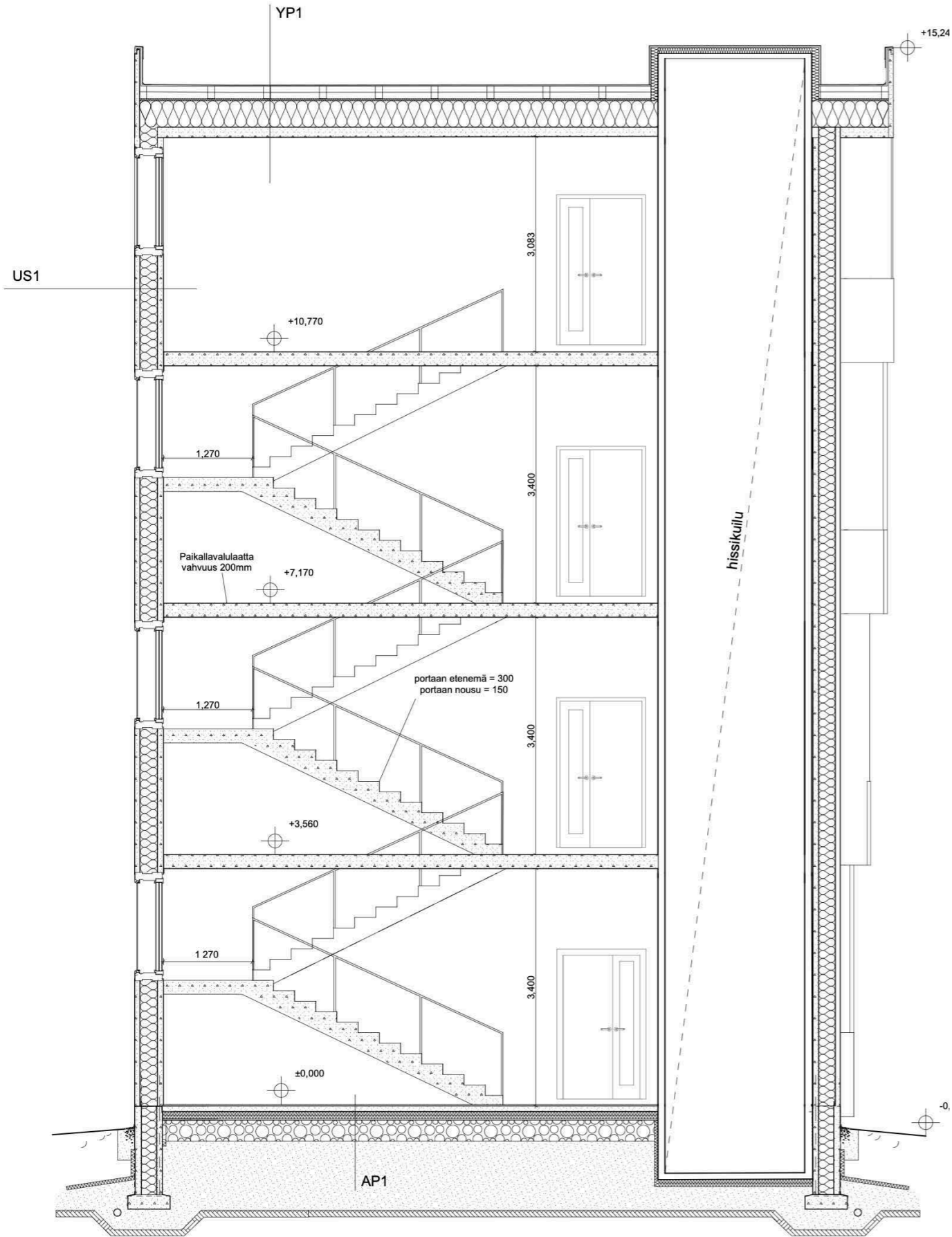
Luhtikerrostalo - Työpiirustukset

(Rakennusoppi IV,
2019)

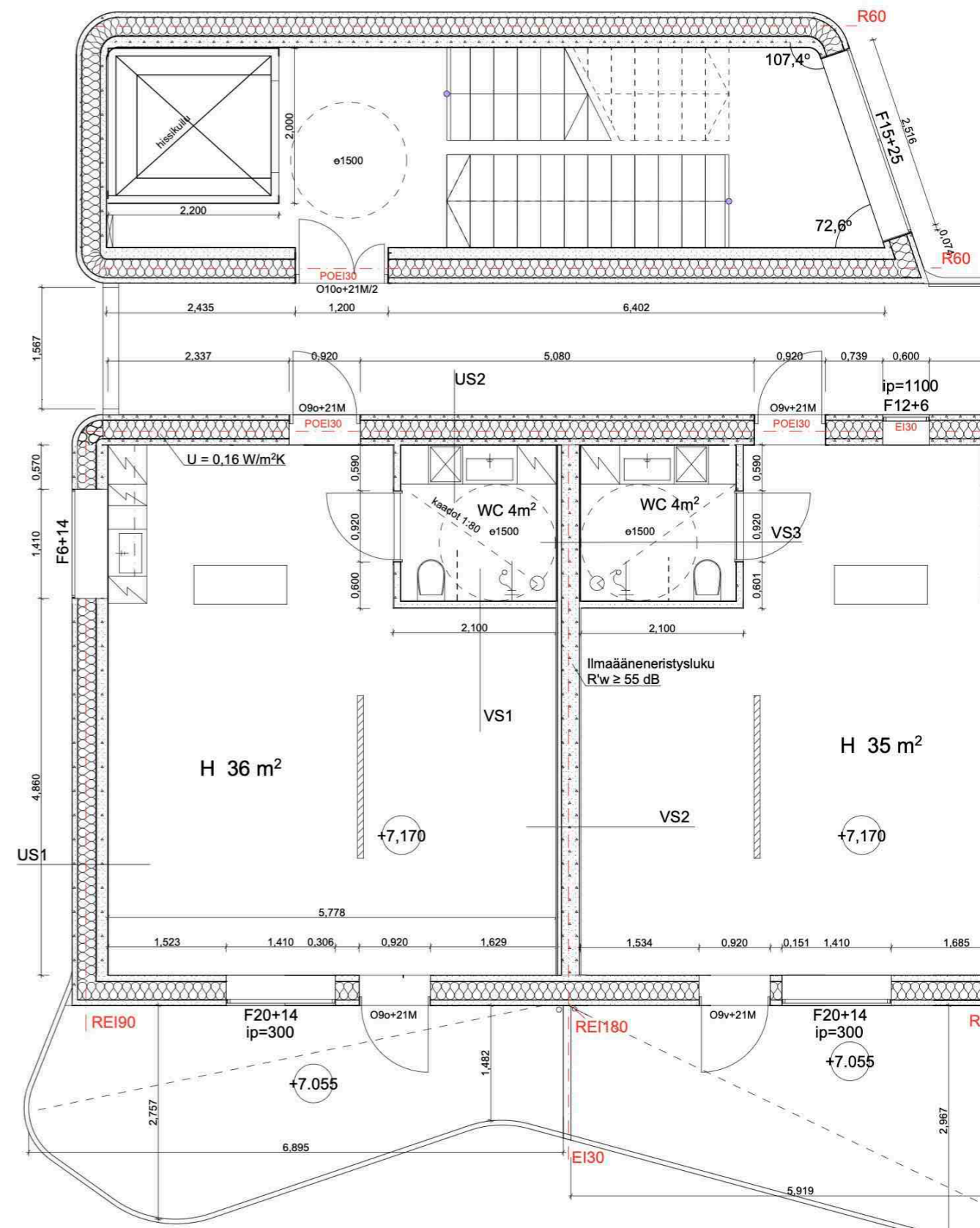
Harjoitustyön tarkoituksena oli tutkia luhtikäytävällistä rakentamista erilaisissa materiaaliyhmissä. Tämän työn päärakennusmateriaali oli betonisandwich-elementti. Visuaalisessa ja arkkitehtonisessa mielessä tarkoitus ei ollut kiinnittää huomiota asunosuunnitteluun, vaan tuli keskittyä enemmän teknisiin ja rakenteellisiin ratkaisuihin, sekä parvekkeilla mielenkiintoisen julkisivun luomiseen.



Ulkoseinän liittyminen ala-, sekä yläpohjaan



Leikkaus porrashuoneesta

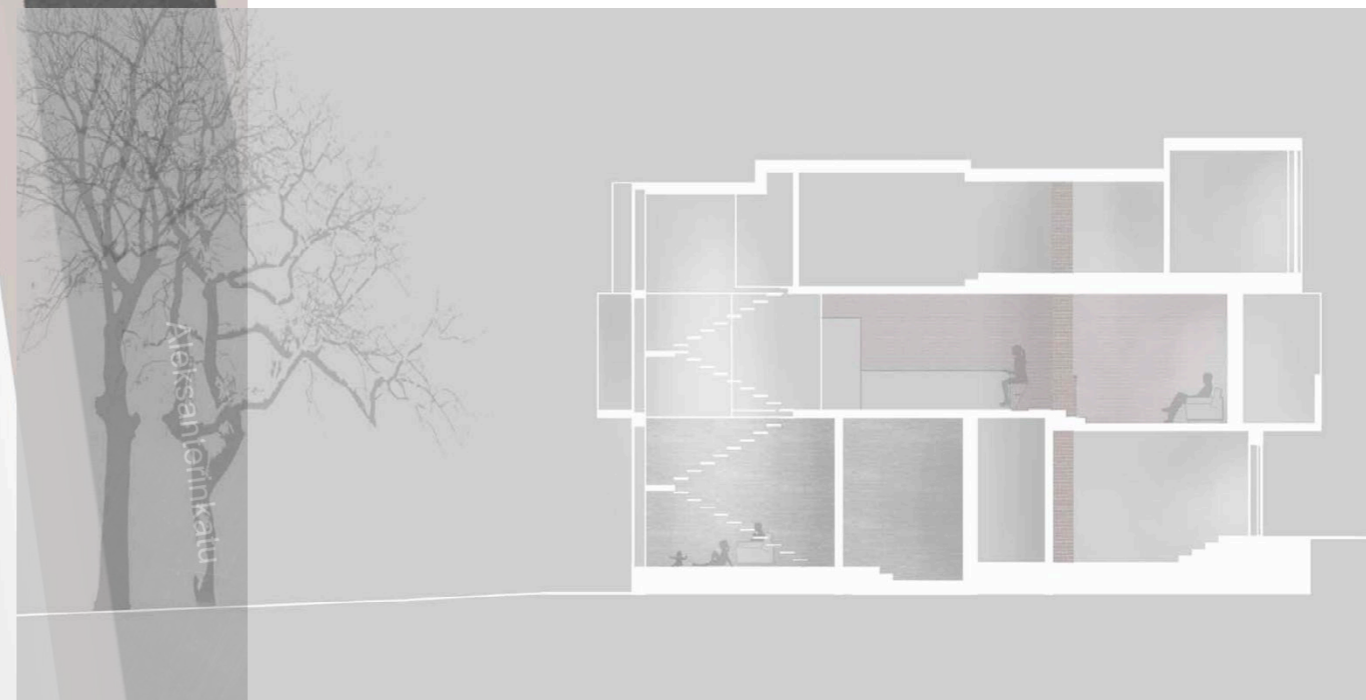


Työpiirustusote

Kub, pientalo (Arkkitehtuurin ammattikurssi, 2019)

Tässä suunnittelutehtävässä opiskelijoille oli annettu Tampereen keskustasta todella kapea, mutta pitkäkko tontti suunnittelua varten. Lähdin tutkimaan massoitteita reliefityyppisellä ratkaisulla, jolloin koko tontin kapasiteetti saadaan käytettyä, ja samalla saadaan myös julkisivuun mielenkiintoisuutta. Pientalo tuli suunnitella viisihenkiselle perheelle. Sisätiloihin yhdistelin kodin eri tiloja kolmeen eri kerrokseen.





Ensimmäisessä perheen arkipäiväisiä käyttötiloja, toisessa kodin sydän eli keittiö yhdistettynä tunnelmalliseen madallettuun takkahuoneeseen. Kolmannessa kerroksessa vanhempien oma, yksityinen siipi, saunaosasto parvekkeineen, sekä muut makuuhuoneet. Relifelimäisyys näyttäytyy

myös sisätiloissa pieninä avauksina ja sisäänvetoina luoden eloa myös sisälle. Parvekkeita on kaikkiin kolmeen avautuvaan ilmansuuntaan eri käyttötarkoituksia varten. Sisäänkäynnin syvennys ja betoniportaikko ottaa yhteyden pihan toisella puolella olevaan rivitalojen sisäänkäynteihin.

Leikkauskuvasta nähdään, millaisia pieniä, mielenkiintoisia tasoeroja eri kerrosten ja huoneiden välille syntyy. Tasoerot tuovat tiloihin mielenkiintoisuutta ja ne myös yhtyvät talon muotokieleeseen. Halusin toisen kerroksen takkahuoneeseen olevan hieman alempana kuin keittiö, jotta sinne syntyisi oma, yksityinen ja tunnelmallinen takkahuone.

Pohjapiirroksissa tulee ilmi myös julkisivussa näkyvä kuutiroleikki, joka oli suunnittelun kantava idea. Halusin tämän näkyvän myös sisätiloissa. Esimerkiksi eteisessä pieni ulosveto toimii joko lukunurkkana tai vaikka avainhyllynä. Keittiön ulosveto luo lisätilaa talossa illastaville vieraille, ja tuo tilaan mielenkiintoisuutta. Yläkerran avarassa tilassa on lisäksi pieni avaus alempaan kerrokseen.

